

Османските архитектурни паметници в Източните Родопи (XV–XIX в.)

Румен Иванов

The Ottoman architectural monuments in the Eastern Rhodopes (15th – 19th centuries)

Rumen Ivanov

Abstract: *Ottoman buildings – mosques, turbets, hammams, mektebs – are published in the article. The buildings were built in the 17th – 19th centuries. The mosques surveyed in the Eastern Rhodopes do not differ from those found in other provinces of the Ottoman Empire and are characteristic representatives of provincial cult architecture.*

The documented cult buildings from the Eastern Rhodopes contribute to Ottoman architecture in the Bulgarian lands.

Key words: *Ottoman period, architectural monuments, Eastern Rhodopes*

Османските паметници в Източните Родопи са слабо проучени, изключение правят епиграфските, които са били обект на проучване предимно от Катерина Венедикова (Venedikova, 2017). Архитектурните паметници са останали на втори план и спорадично се споменават в българската и турската специализирана литература (Mikov, 1999, pp. 52–91; Güleç, 2018).

От наличните данни до момента се вижда, че в Източните Родопи първоначално се заселват алевитите (алиани), които са построили множество текета в региона. От известните до момента текета, които са сигурно датирани с надписи се вижда, че те предхождат появата на джамиите в разглеждания ареал. Най-ранният паметник е надгробната колона на Сейид Баба при Крумовград от 1372–1373 г.: [1] Заупокойна молитва [4] за душата на знатния Мехмед ага [2] Не гледайте с показно презрение надгробния ми камък [3] Никой няма да разбере състоянието ми[,] докато не му дойде до главата [5] На 22 дж[емази-йел] е[ввел] ([рамаза]н 774 г. (Venedikova, 2004, p. 210). От село Биволяне, община Момчилград произхожда един от ранните епиграфски паметници от Източните Родопи, надгробният паметник на Елмалъ баба, който датира

от 1030 г. по Хиджра (1620–1621 г.) Вероятно в началото на XVII в. е построено и неговото теке (Mikov, 1996, pp. 40-49). От 1072 г. по Хиджра (1661–1662 г.) е надгробният паметник на шейх Ибрахим от Чифлик, община Кърджали (Venedikova, 2017, p. 84).

Разпространението на исляма на Балканите и в частност в изследвания ареал става именно чрез дервишите и представителите на различните мюсюлмански ордени. Аналогични процеси се развиват и в сегашните територии на Албания, след османското завоевание (Elsie, 2019).

Масовото строителство на джамии започва през втората половина на XVIII в. и достига своя апогей в първата половина на XIX в.:

- джамията при Чал, община Крумовград (1786–1787 г.).¹
- джамията при Поточница, община Крумовград, която е била построена 1202 г. по Хиджра (1787–1788 г.).
- жамията при Пелин, община Крумовград от 1216 г. по Хиджра (1801–1802 г.).
- джамията при Джебел от 1218 г. по Хиджра (1803–1804 г.).
- джамията при Звънарка, община Крумовград от 1221 г. по Хиджра (1806 г.).
- джамията при Бук, община Крумовград от 1226 г. по Хиджра (1811–1812 г.; Venedikova, 2001, p. 777).
- джамията при Чуково, община Момчилград от 1234 г. по Хиджра (1818–1819 г.; Venedikova, 2010, p. 21).
- джамията при Чифлик, община Кърджали от 1237 година по Хиджра (1821–1822 г.).
- джамията при село Горна крепост, община Крумовград от 1256 г. по Хиджра (1836–1837; Venedikova, 2002, p. 244).
- джамията при Морянци, община Крумовград от 1258 г. по Хиджра (1842 г.).
- джамията при Плазище, община Джебел от 1260 г. по Хиджра (1844 г.).
- джамията при Гълъбец, община Хасково от 1266 г. по Хиджра (1850 г.).
- джамията при Нановица, община Момчилград от 1268 г. по Хиджра (1851–1852 г.).
- джамията при Кандилка, община Крумовград от 1288 г. по Хиджра (1871 г.).

Без съмнение ортодоксалният ислям се появява по-късно от мистичните течения в исляма в Източните Родопи. От проучените

¹ Прилагам списък само на сградите, които са датирани с надписи.

петдесет култови сгради (джамии и текета)² най-ранните известни джамии до момента са тези при Ардино и село Чал, община Крумовград (1786–1787 г.).³ Джамията в Ардино е най-представителната и голяма джамия в региона, вероятно причина за това е, че градът е разположен на важна пътна артерия, която свързва вътрешността на планината с Беломорието, което довело до икономическия подем на селището.

От известните османски регистри и документи се вижда, че населението на Родопите до средата на XVII в. е преобладаващо християнско (ТІВІ, 1986, pp. 236-239). Някои от селищата в изследвания ареал са били обложени с данък джизие⁴ през 1036 г. по Хиджра (1626–1627 г.; ТІВІ, 1986, pp. 326-327). Това обяснява късната поява на сунитски храмове в региона. Аналогична е ситуацията и в Западните Родопи (Kiył, 2017, pp. 297-344).

Християнски некрополи от периода XV–XVIII в. са известни от Татул, община Момчилград (Balkanski, 1983, pp. 87–97), Тихомир, община Кирково (Kulov, 1979, p. 3), Глухар, община Кърджали, Лозенградци, община Кирково (Vaklinova, 1971), Безводно, община Черноочене (Kulov, 1988, p. 95), Седларе, община Момчилград (Petrunova, 1998, p. 69) и други. Двубредни некрополи, гробове на приели исляма са известни и от други райони на България (Georgieva, 1981).

От Източните Родопи са известни и надгробни паметници на приели исляма християни, които са предимно от втората половина на XVIII–началото на XIX в. – Кърджали, Бенковски, община Кирково, Биволяне, община Момчилград, Млечино, община Ардино (Venedikova, 1987, p. 185), Брош, община Кърджали (Venedikova, 1987, p. 185), Чернигово, община Ардино и други.

От проучените около 650 надгробни паметници, от които 400 са регистрирани от К. Венедикова по-голяма част датират след началото на XVIII в. – Комунига, Минзухар, Пчеларово, община Черноочене, Черешница, Горна крепост (Venedikova, 1998, pp. 231-249), Стремци, Мост, Чифлик, Башино, Миладиново, община Кърджали, Мак, община Ардино, Ивайловград, Крумовград, Деделер, община Ардино, Душинково, община Джебел (Venedikova, 1998, pp. 151-163), и други (Venedikova, 1991). Единични паметници са регистрирани от XVI–XVII в. – Текето, община Хасково, Чифлик, община Кърджали.

² Сградите ще бъдат публикувани в монографичното изследване за османската архитектура в България.

³ Не причислявам към тази категория джамията при село Текето, община Хасково защото е част от комплекса на Осман баба и не е изградена като самостоятелна.

⁴ Поголовен данък, който се плаща от християните.

Интерес представляват и надгробните паметници на еничари и наследниците им от Източните Родопи – Генерал Тошево, община Джебел (Venedikova, 1991, p. 544), Старово, община Кирково (Venedikova, 1991, p. 549) и Мак, община Ардино (Venedikova, 1987, p. 196) и Великденче, община Джебел (Venedikova, 2003, p. 237-239).

Архитектурни характеристики на османските сгради в Източните Родопи.

Всички сгради са изградени от местни материали. Предимно се използват ломени камъни за изграждането на стените, а за ъглите обработени каменни блокове. В редки случаи са използвани и тухли. За спойка е използван хоросан, който в повечето случаи е с бял цвят.

При по-голяма част от сградите е приложена т.нар. сантрачна техника на градеж, която е използвана при строежа на джамии, мектеби и текета.

За покривната конструкция на сградите е използвано дърво (дървени греди и талпи). При изграждането на тавани са използвани дървени плоскости (ламперии) и в повечето случаи са плоски, изключение прави джамията при Ардино, която е т. бадади тип купол. Този тип куполи са наричани и „слепи” куполи защото се намира под покривната конструкция. При някои от джамиите таваните са поддържат от дървени колони – Нановица, община Момчилград, Пелин, община Крумовград.

Джамиите спадат към еднопространствените османски култови сгради с четириискатен покрив. Липсват характерните за ранноосманския период типове джамии – завийета, Улу джамии, които се срещат в други части на Османската империя и в частност в българските земи. Генезисът на регистрираните в Източните Родопи джамии е в Селджукския султанат (XI–XIII в.). Типологически се срещат и при анадолските бейлици (XIII–XV в.; Ivanov, 2018, p. 10). Били построени в територията на цялата Османска империя в градските центрове и малките селища в периода XIV–XX в. от различни прослойки на османското общество.

Този тип джамии били строени в територията на цялата Османска империя, в градските центрове и малките селища в периода XIV–XX в., от различни прослойки на османското общество. Като примери могат да бъдат посочени – Ески джамии, Хасково (Ivanov, 2018, p. 33–38), Саруджа паша джамии, Нова Загора (Kiyil, 2017, p. 773), Ялъ и Червената джамия, Карлово (Harbova, 1999, p. 98, fig. 52), Ески джамии, Казанлък (Kaleva, 2006, pp. 125–131), Чаршъ джамии, Кърджали (Harbova, 1999, p. 103, fig. 54), Хаджъ Юмер джамии, Халил

ефенди джамии, Джакова (İbrahimgil, M., N. Konuk, 2006, pp. 6-11), Фатих месджиди, Печ (İbrahimgil, M., N. Konuk, 2006, pp. 349-351), Тютюнсуз джамии (Özer, 2006, pp. 97-98), Капъджъ Хамза месджиди (Özer, 2006, pp. 99-100), Хаджи Балабан месджиди (Özer, 2006, pp. 101-103), Скопие, Гюлбахар махаллеси джамии, Ризе (Karpuz, 1993, p. 21), Хопа Сундура махаллеси джамии, Артвин (Çalik, 2016, pp. 193-195), Сейди бей, Призрен (İbrahimgil, M., N. Konuk, 2006, pp. 349-351) и други.

Джамиите в Източните Родопи имат квадратен или правоъгълен план с вход от север. От север се намира и сон джемаат йери, който е открит с изключение правят джамиите на Ардино и Пелин, община Ардино, които по-късно са били преустроени и закрити, приобщени към основния корпус на сградата. Предверията/сон джемаат йери са с колонада от дървени колони, но за съжаление само при джамията при Чифлик, община Кърджали е запазена в оригинал.

Покривите на джамиите предимно са четирикатни, покрити с керемиди и покриват цялата сграда – харима и сон джемаат йери. За съжаление почти всички изследвани сгради са били ремонтирани през последните години и няма информация за оригиналното им покритие, с изключение на джамията при село Чубрика, община Ардино, която е била покрита с каменни тикли (плочи), но при последния ремонт са заменени с керемиди. До момента в Източните Родопи не е регистрирана джамия с куполно покритие. Вероятно хамамът при село Големанци е бил с купол, но за съжаление в момента са запазени само останки от страничните помещения, които са с сводесто покритие, но без съмнение са били покрити с олово.

При повечето джамии е липсвало минаре или са били дървени и не са достигнали до нас – Чифлик, община Кърджали; Гълъбец, община Хасково). При някои от джамиите са били изградени минарета при построяването си – Чарши джамия при Ардино, Чубрика, община Ардино. Минарето на джамията при село Големанци е две шерефета.

Осветяването на сградите се извършвало чрез прозорци, които се намират по стените на харима.⁵ При повечето сгради, предимно джамии прозорците се намират на голяма височина и поради тази причина вътрешността е била слабо осветена, което наложило отварянето на втори ред прозорци, като пример може да бъде посочена Чарши джамия в Ардино, джамията при Големанци, община Хасково. Аналогични са примерите и с други сгради в България – Ески джамия Хасково (Ivanov, 2018, pp. 33-38), Мурадие джамия в Пловдив, Ески джамия в Казанлък и други.

⁵ Молитвен салон.

Регистрираните до момента прозорци при сградите в Източните Родопи са с квадратна, правоъгълна или кръгла форми, като при повечето случаи се срещат повече от един тип прозорци при една сграда – джамиите при Чал, община Крумовград, Чифлик, община Ардино, Чарши джамия в Ардино. Кръглите прозорци в османската архитектура започва да се срещат в началото на XVIII в. и се налагат през XIX в., което е едно от доказателствата за късната датировка на сунитските култови сгради в Източните Родопи.

Пространствените решения в харима⁶ са еднотипни. В северната половина се намира кадънлар махвили,⁷ който е изцяло изграден от дърво и е ситуиран върху дървени колони и представлява своеобразна тераса. На южната стена се намира михрабната ниша, а вдясно от нея и дървеният минбер.⁸

КАТАЛОГ

Малкоч бей джамия при село Текето, община Хасково

Близо до текето и тюрбето на Отман баба се намира и селската джамия. Сегашната джамия е изградена през втората половина на XX в. на мястото на по-стара. Малкото останали останки от османската джамия се били разрушени при построяването на съвременната. Тя има квадратен план с предверие. Покривът е четирискатен. Единственото запазено от старата джамия е частично запазеното минаре. За съжаление каидето на минарето е било преустроено и бетонизирано и не може да се възстановят първоначалните му архитектурни особености. Гьовдето⁹ е с цилиндрична форма и изградено от тухли. Има едно шерефе с кръгла форма, което ситуирано върху основа с форма на обърнат ниско пресечен конус. Петекът на минарето не е запазен. Тухлените минарета са характерни за ранно османската архитектура (Ivanov, 2018, p. 216-218).

Джамията е била част от един голям благотворителен комплекс и част от текето на Осман баба. Османският пътешественик Евлия Челеби, който посетил текето през средата на XVII в. споменава за наличието на джамия (Gadzhanov, 1909, p. 707). Вероятно е била изградена в първата половина на XVI в.

⁶ Молитвен салон.

⁷ Женското отделение.

⁸ Амвон.

⁹ Тялото на минарето.

Джамията е регистрирана в Евкаф дефтера на Силистра като Малкоч бей джамия (Ayverdi, 2000, p. 45). Айверди намира за странно, че завийето на Отман баба и джамията са регистрирани към Силистра (Ayverdi, 2000, p. 45), но това дава ценна информация кой от всички представители на голямата фамилия на Малкочоглуларь е построил джамията. Вероятно е била построена от Малкочоглу Бали бей, който е санджак бей на Силистра, този факт обяснява регистрирането на комплекса на Отман баба и джамията към Силистра.

Бали бей построил няколко благотворителни комплекси в Османската империя – джамия и хан в Бурса (Yuice, 1963, p. 49; Reyhanlı, 1969–1970, pp. 17-31) джамия в Североизточна България и други.

От наличната до момента информация може да се стигне до извода, че джамията е била построена от Малкочоглу Бали бей в края на XV – началото на XVI в.

Почти нищо не се е запазило от архитектурните паметници построени от фамилията Малкочоглуларь в България. Представителите на фамилията са живели и след Освобождението в Хасково, Хасковско и други райони на страната (Balkanlı, 1986, p. 77).

Близо до тюрбето на Осман баба се намира друго тюрбе, което е известно като Хасан, Хюсейин тюрбеси. Първоначално сградата е била дървена, но след пожар е била изградена от ломени камъни (Mikov, 2005, p. 11). На една от стените на тюрбето се намира сполия – мраморен фрагмент с надпис на арабица.¹⁰ Според Л. Миков от надписа се разчита само „Яхия паша” и „Али” (Mikov, 2005, p. 41). Второто лично име не е разчетено правилно. Лексемата „oğlu” (син на) е разчетено като Али, а причината е близкото графично изписване на „син на” и личното име Али. Според сведенията на Евлия Челеби синът на Яхия паша Мехмед бей е построил сгради към текето на Осман баба и вероятно надписът е от тях (Zillioğlu, 1984, p. 483). Пътешественикът дава и текста според, който Мехмед паша е починал преди 885 г. по Хиджра (1490) г., но М. Кийл дава друга дата на смъртта му, а именно 957 г. по Хиджра (1550 г.; Kiel, 1980, pp. 25-36). Турският изследовател А. Балканлъ посочва, че е видял надгробният му паметник в некропола на текето Осман баба (Güraç, 2009, p. 73).

Османските архитектурни паметници при село Големанци, община Хасково

¹⁰ Надписът при посещението ми през месец декември 2019 г. беше боядисан в бяло, което допълнително затруднява разчитането.

Селото е в османските документи е известно като Бей Кьой (Бейското село). Вероятно селището е основано в началото на XV в.

Руини от османска баня

Банята се намира близо до съвременното село, на мястото на старото османско селище. Вероятно е част от по-голям благотворителен комплекс, но в момента се виждат само руините на банята. Изградена е от ломени камъни и обработени правоъгълни и квадратни блокове. Засводяванията на покрива са от тухли. За спойка е използван бял хоросан. Частично запазени са само две помещения от сградата. Помещение № 1 е с дебелина на стените 0,70 м. Запазена дължина 6,10 м и ширина 2,02 м. Ширина на входа 0,75 м. През пом. № 1 се влиза в помещение № 2 през вход с ширина 0,75 м. Запазена дължина 7,10 м, ширина 2,45 м. Има запазен вход към трето помещение вероятно съжаклък. Входът е бил преустроен, първоначално е бил сводест, но пок-късно е бил стестен. Ширина на сегашния вход е 0,70 м.

На няколко места се виждат и останки от хипокаустова система, което показва, че тези помещения са били част от топлатата система на банята. Вероятно едно помещение № 1 се използвало като трашлък¹¹ и/или аралък,¹² а второто като ълъклък. Правоъгълните по план помещения с посочените предназначения са широко разпространени при селджукските и ранно османските бани – Ситти Радвийе хамам, Мардин (XII в.), Миллет хамамъ, Афйонхисар (XV в.), Гедик Ахмед паша хамамъ, Афйонхисар (втората половина на XV в.; Tanman, 1996, p. 545) и други. Трашлък и аралък при османските бани се срещат до средата на XVI в. (Önge, 1995, p. 22).

Близък по план на изследваната баня е тази при град Тире,¹³ известна като Йешилкьой хамам, построена от Иса бей в края на XIV или началото XV в.; Çakmak, 2002, p. 45). Имайки предвид плановите и конструктивни особености на банята при Големанци може да бъде датирана в XV в. С доста условности може да се предположи, че е построена от представителите на фамилията Малкочоглуларъ.

Османска джамия и мектеб

Джамията се намира в съвременното село и функционира по предназначение. Сградата е изградена от ломен камък и тухли на хоросанова спойка. Има правоъгълен план с обща дължина 16,23 м.

¹¹ Помещение, което се използва за обезкосмяване.

¹² Междинно помещение.

¹³ Град в Западна Турция.

Харимът¹⁴ има правоъгълен план с дължина 11,25 м. и ширина 8,40 м. Осветява се от десет прозореца с правоъгълна форма и са на два реда. Размерите на прозорците са различни и варират от 0,80 до 0,90 м ширина и 1,10 м до 1,90 м височина. Вероятно някои от прозорците са били по-късно отворени, а някои са били затворени. Прозорците първоначално са били с квадратен план и засводени в горната си част, но били преустроени. По-късно пред входа е било изградено или преустроено¹⁵ предверие (сон джемаат йери). Покривът е четирискатен и покрит с керемиди. Минарето вероятно е по-късно добавено. Каидето е квадратен план и липсва пабуч. Гъвдето е с цилиндрична форма и има три тесни прозорци с правоъгълна форма. Има две шерефета. Петеците са с цилиндрична форма и вторият завършва с конусовиден метален кюлях с алем.

Таванът на джамията е плосък и изграден от дърво и се поддържа от четири дървени колони. На северната част на харимът се намира и кадънлар макфили. Изграден е от дърво, заема цялата ширина на харима и е на два етажа. Вторият етаж е с форма на обърнато Т. Етажът е ситуиран върху шест дървени колони. Таванът над макфила се поддържа от дървени колони.

На южната стена се намира и михрабът, който е с полу елипсовидна форма и е вписан в стената. В горната си част михрабът е островърх.

В двутомното изследване на вакъфските османски сгради в България М. Ибрахимгил и колектив публикуват документ за джамията – мюзеккере (İbrahimgil, M., H. Keleş, 2016, pp. 268-269). На много от документите отнасящи се за османски сгради от България е дадена транскрипция, но на интересувания такъв липсва, но е приложено изображение. От документа става ясно, че не се отнася за село Големанци, а за друго населено място, което не се намира на сегашната територия на България. Вземайки предвид този документ авторите датират джамията в 1913 г. (İbrahimgil, M., H. Keleş, 2016, pp. 268-269). Джамията се споменава в документ от 1291 г. по Хиджра (1874 г.) като вакъфска (Vakıflar Genel Müdürlüğü Arşivi, Defter No 175, s. 362, s. 2942.). Вероятно джамията е била построена през XVIII в.

Мектебът се намира в двора на джамията и вероятно е по-късно построена. Има правоъгълен план с дължина 10,50 м и ширина 5,20 м. Вътрешното пространство е разделено на три помещения. Първото

¹⁴ Молитвеното помещение.

¹⁵ След многото извършени ремонти не могат да се направят точни наблюдения, но по вероятно предверието да е по-късно добавено.

помещение, което се намира точно срещу входа вероятно е мабейн,¹⁶ а около него две помещения, които се използвали с учебни цели.

Покривът на сградата е четирискатен и покрит с керемиди. Над входа има фронтон, който също е покрит с керемиди. Двете странични помещения имат по един прозорец.

Джамията и тюрбето при село Чифлик, община Кърджали

Джамията се намира в покрайнините на съвременното село, до река Перперек и е известна като Ески джамия (Старата джамия; обр. 1). Има правоъгълен план с дължина 10,10 м и ширина 7,30 м (обр. 2). Изградена е ломени и обработени каменни блокове в сантрачна техника. За спойка е използван хоросан. Покривът е четирискатен и покрит с керемиди. На южната стена има четири прозореца на два реда. Горният ред прозорци са с кръгла форма, а долните с квадратна и правоъгълна форма (обр. 3). На задната стена е имало два прозореца с правоъгълна форма, но единият от тях е затворен с пълнеж от ломени камъни. На източната стена се намират два прозореца с правоъгълна форма. На северната фасада има два прозореца с квадратна форма. От север джамията има предверие (сон джемат йери), който е открит – дължина 3,30 м и ширина 7,30 м. Покривът на предверието и джамията е общ и е ситуиран върху шест дървени колони, които в горната си част са орнаментирани (обр. 4). Входът е от север.

През 90-те години от двете страни на входа са били изградени две платформи и стълби. Преди няколко години към джамията е било изградено и минаре.

Харимът на джамията има правоъгълен план. Таванът е плосък и покрит с дъски. На южната стена се намира полуелипсоиден михраб с дълбочина 0,50 м. В северната част на вътрешното пространство се намира и кадънлар макфили, който заема цялата ширина на харима и е ситуиран върху две дървени колони. Към макфилът има дървено стълбище.

Според два надписа-графити джамията е била построена през 1237 година по Хиджра (1821–1822 г.; Venedikova, 2001, p. 66).

В един двор с джамията се намира и тюрбето на Шейх Ибрахим баба. Има правоъгълен план и изградена от ломени камъни на хоросанова спойка. Покривът е четирискатен и покрит с керемиди.

В тюрбето се намира гробът на Шейх Ибрахим баба и надгробният му паметник от 1072 г. по Хиджра (1661–1662 г.; Venedikova, 2001, p. 66).

¹⁶ Междинно помещение; приемна.

Около джамията и тюрбето се намира и османски некропол, който е функционирал от втората половина на XVII до средата на XX в. Най-ранният надгробен паметник е от 1091 г. по Хиджра (1680 г.; Venedikova, 2001, р. 66). Вероятно некрополът се развивал около близкото тюрбе, а не около по-късно построената джамия.

Джамията и мектебът при село Гълъбец, община Хасково

Джамията има квадратен план. Изградена е от ломени и грубо обработени каменни блокове в сандрачна техника (обр. 5). Покривът е четирикатен и покрит с керемиди. Прозорците са с правоъгълна форма. На южната стена има три прозореца на две нива, но вероятно горният прозорец е по-късно отворен (обр. 6). На източната и западната стена има по два прозореца. Входът е на западната стена, но е бил по-късно отворен. Първоначалният вход е бил от север. До входа се стига с пет стъпала. Пред харима¹⁷ има тясно сон джемаат йери (обр. 7).¹⁸

Дясно от входа се намират два надписа на арабица и на османски език. Първият е изписан в квадратна рамка и релефни букви и посочва годината на строителството на джамията (обр. 8).

Надписът на арабица:

[1] علي عمل

[2] سنه

[3] ١٢٦٦

Транскрипция на надписа на латиница:

[1] A'mel[i] 'Ali

[2] sene

[3] 1266

Превод на надписа:

[1] Добро дело [на] 'Али

[2] година

[3] 1850

Вторият надпис се намира до първият. Писменото поле има правоъгълна форма, буквите са релефни.

Надписът на арабица:

ماشاءالله

Транскрипция на надписа на латиница:

Mâşâllah

Превод на надписа:

Прекрасно!

¹⁷ Молитвен салон.

¹⁸ Предверие.

Калиграфското изписване на израза „машаллах” във формата на ибрик се среща в сгради в цялата Османска империя – стенопис в къщата на Хаджи Исмаил Авджъ в Сафранболу (1894 г.; Gür, Durmus, A. Nazlı, 2013, S. 2, No. 3, fot. 16.), релефно изображение на фасадата на къща в Ерзурум (1906–1907 г.; Çınar, 2012, res. 27) и други.

По-късно към джамията е бил добавен и мектеб.¹⁹ Изграден от ломени камъни в сантрачна техника и спойка от хоросан. Той се състои от две помещения, които нямат връзка помежду си и имат отделни входове. Първото помещение има един прозорец, а второто два. На източната стена на и двете помещения е имало прозорци, които са били затворени. Покривът е четирикатен и покрит с керемиди, но за разлика от джамията не е ремонтиран и е запазен в автентичният си вид.

Сградата има няколко строителни периода, които се констатират по конструктивните фуги:

I строителен период. При първия строителен период е била изградена джамията, която е сигурно датирана с надписа на входа (1850 г.; обр. 9).

II строителен период. Вероятно в началото на XX в. към северната фасада на джамията е било добавено помещение, което се ползва като мектеб.

III строителен период. Към първото помещение на мектеба е било добавено и друго, който е със същите функции.

IV строителен период. Били затворени два от прозорците на мектеба и вероятно отворен един прозорец на южната стена на джамията.

V строителен период. Този период обхваща основно джамията. Бил е сменен покривът и била поставена съвременна алуминиева врата.

Джамията при село Чал, община Крумовград

Османското име на селището е Джедид Чал (Нови Чал). Джамията е най-старата датирана в Родопите. На ъгловия камък на южната стена е изписана годината 1201 г. по Хиджра (1786–1787 г.):

Надписът на арабица:

[1] سنه

[2] ١٢٠١

Транскрипция на надписа на латиница:

[1] Sene

[2] 1201

Превод на надписа:

[1] Година

[2] 1786–1787

¹⁹ Начално училище.

Надписът е публикуван и от К. Венедикова с транскрипция и превод (Venedikova, 1991, p. 213).

Джамията е известна като Коюноуларъ джамиси. Изградена в сантрачна техника от ломени и обработени каменни блокове споени с хоросан. Има правоъгълен план с размери – дължина 15,50 м и ширина 8,60 м. Покривът е четирискатен и покрит с керемиди. На северната стена на джамията има пет прозореца на два реда, от които четири с правоъгълна форма, а единият, който се намира между двата прозореца на горният ред е с кръгла форма. На западната и източната стени има по четири прозореца на два реда с правоъгълна форма. През северната фасада се намира и предверие (сон джемаат йери) с дължина 8,60 м и ширина 3,80 м, който е сформиран от четири дървени колони, които поддържат общият покрив на предверието и джамията. Входът е от север. Джамията няма минаре.

Харимът на джамията е правоъгълен план. На южната стена има михраб с полу елипсовидна форма. На северната част на харима има кадънлар макфили, който е изграден от дърво и ситуиран върху колони. На предната част на „балкона” се намира ажурен парапет.

Иса бин Халил джамия при село Бели вир, община Черноочене.

Старото име на селото е Максутлар. Вероятно е основано през втората половина на XVII в.

Джамията е била основно ремонтирана и изгубила първоначалните си архитектурни особености. Вероятно първоначално е била с квадратен план. Покривът е четирискатен и покрит с керемиди. На северната фасада се намира предверие сон джемаат йери с открита колонада от дървени колони. Прозорците с правоъгълна форма. Минарето се намира долепена до една от стените. Каидето е правоъгълен план. Преходът от каидето към гьовдето се осъществява благодарение на т.нар. турски триъгълници. Гьовдето е с цилиндрична форма. Има едно кръгло шерефе. Петекът също е с цилиндрична форма и завършва със сравнително висок метален кюлях.

Според вакъфска регистрация от 1280 г. по Хиджра (1863 г.) е построена от Иса, син на Халил, вероятно през втората половина на XVIII – началото на XIX в. (Güraý, 2009, p. 144).

Джамията на Мехмед Мюнюрюглу Билал аа при село Комунига, община Черноочене

Селото в османските документи се споменава с името Куш Алилер (Кушалилер), по-късно преименувано на Комунига. Джамията има вакъфска регистрация (Ayverdi, 2000, p. 46). Била е основно

ремонтирана през последните няколко години и изгубила първоначалните си архитектурните характеристики. Джамията има правоъгълен план, но вероятно първоначално е била с квадратен план. Прозорците са правоъгълни, а някои завършват арковидно. Покривът е четирискатен и покрит с керемиди. Има едно минаре, но вероятно е покъсно построено. Джамията е била построена през 1211 г. по Хиджра (1797–1798 г.; Venedikova, 1998, p. 78).

Джамия при село Плазище, община Джебел

Джамията е изградена от ломен камък на хоросанова спойка. Има правоъгълен план. Покривът е четирискатен и покрит с керемиди. Пред северната фасада се намира предверие (сон джемаат йери), който е открит и с общ покрив с този на харима. Покривът на предверието е ситуиран върху шест дървени колони. Входът се намира на северната фасада. Липсва минаре.

Над входа на джамията има два надписа на арабица. Първият е строителния надпис на джамията:

Надписът на арабица:

[1] لى قريه قورت الحسنات و الخيرات ساحب

[2] يلمشدر بنا شريفى جامع بو اغا حسن

[3] سنه ١٢٦٠

Транскрипция на надписа на латиница:

[1] Sâhib-ûl hayrât ve'l- hasenât Kurt karyeli

[2] Hasan ağa bu câmi'-i şerifi binâ eylemiştir

[3] Sene 1260

Превод на надписа:

[1] Собственикът и творец на добри дела [2] Хасан аа [1] от село Курт [2] построи тази свещена джамия [3] 1844 година[.]

Според надписа джамията е била построена със средства на Хасан аа от село Курт, днешното село Вълкович, община Джебел. Надписът е публикуван за първи път от Катерина Венедикова (Venedikova, 1991, p. 214).

Вторият надпис е за ремонтите на джамията, които са извършени през 1860 и 1957 г. (Venedikova, 1991, p. 215).

Джамията Есхаб-ъ Хайрат при село Рани лист, община Кърджали

В османските документи селото е отбелязано като Ъшъклар (Ayverdi, 2000, p. 46). Джамията е била известна като Есхаб-ъ Хайрат (Ayverdi, 2000, p. 46). Преди няколко години сградата е била основно ремонтирана, изгубила първоначалните архитектурни особености, което затруднява точните наблюдения. Вероятно първоначално е имала квадратен план. Покривът е четирискатен и покрит с керемиди.

Прозорците вероятно не са от оригиналната османска джамия. Минарето се намира долепена до една от стените на джамията. Каидето²⁰ е сравнително ниско. Сегашният пабуч на минарето вероятно е преправено при ремонта и не показва оригиналния му вид. Гьовдето има цилиндрична форма, малко под шерефето има релефен пръстен. Има едно шерефе с кръгла форма. Петекът също е с цилиндрична форма и завършва с метален кюлях с алам. Вътрешният интериор не е запазен в оригинал.

Джамията се споменава в османски вакъфски документ от 1273 г. по Хиджра (1856–1857 г.; Güray, 2009, р. 143). Вероятно е била построена през втората половина на XVIII в.

Джамията при село Черешница, община Кърджали

В османските документи селото се споменава като Киразлъ (Ayverdi, 2000, р. 46). Джамията е била многократно ремонтирана и преустройвана. Вероятно османската джамия е била с квадратен план, с два реда прозореца с квадратна форма. Имало е предверие (сон джемаат йери), който по-късно е преустроен. Входът е от север. Минарето се намира долепена до една от стените, но вероятно първоначално се намира до входа. Запазено е в оригинал до шерефето. Каидето на минарето е сравнително високо и достига до покрива на сградата. Липсва пабуч. Гьовдето е с цилиндрична форма. Оригиналният шерефе не е запазено.

Джамията е регистрирана през 1273 г. по Хиджра (1856–1857 г.; Güray, 2009, р. 143.) Вероятно е била построена през първата половина на XIX в.

Джамията при село Ястреб, община Кърджали

В османските документи селото е отбелязано като Чакърлар (Ayverdi, 2000, р. 45). Джамията е била многократно ремонтирана. Имала е квадратен план с два реда прозорци. Покривът е четирикатен и покрит с керемиди. Минарето се намира долепена на една от стените. Гьовдето е с цилиндрична форма. Има едно кръгло шерефе. Петекът е с цилиндрична форма, който завършва със сравнително висок кюлях с алам.

Джамията се споменава в една вакъфска регистрация от 1250 г. по Хиджра (1834–1835; Güray, 2009, р. 142). Вероятно е построена през XVIII в.

²⁰ Основата на минарето.

Чарши джамия при град Ардино

Османското име на града е Егри дере. В малкото публикувани материали за Ардино има допусната грешка, която е довела до сериозни последици в интерпретациите. Първият, от който тръгва обръкването е Е. Х. Айверди, в своето изследване за османската архитектура в Европа посочва, че Егри дере в каза Дубниче (Дупница) е Ардино (Ayverdi, 2000, p. 45). По-късно с резерви това се възприема и от други изследователи, като Ш. Йълдъз и дори достигат по далеч като посочват някои вакъфа, които не са в Ардино като такива (Yildiz, 2008, p. 79). Посочената в документите Егри дере в каза Дупниче е сегашния град Крива Паланка в Македония, който в османския период е известен като Егри дере или Егри дере Паланка (Kiel, 2016, p. 393).

Джамията е единствената запазена в града и е известна като Чарши джамия. Вероятно е била част от вакъф (Bağcı, 1988, p. 475). Сградата има приблизително квадратен план с размери 11,66 x 14,20 м (Yildiz, 2008, p. 79). На източната стена има десет прозореца на два реда. На западната стена има два реда прозорци. Горният ред прозорци са шест на брой, с правоъгълна форма и завършват арковидно. Долният ред са шест на брой и с кръгла форма. На южната фасада има пет прозореца, от които три отгоре и две отдолу.

Джамията е имала и сон джемаат йери, който е преустроен и вероятно първоначално е бил открит, но сега е затворен и в него се влиза чрез вход от двора. В харима се влиза през вход с правоъгълна форма, който завършва арковидно. От двете страни на входа на харима се намират прозорци, един от които е затворен. Джамията има две минарета. Първото минаре се намира на югозападния ъгъл на харима и се влиза от там. Минарето стъпва върху платформа, която е като каиде на минарето. Гьовдето е с цилиндрична форма и частично е вътре в харима. Има едно шерефе, който стъпва върху основа, която е украсена с мукарнаси. Петекът е с цилиндрична форма и завършва с конусовиден кюлях с алем. Второто минаре, което се намира на североизточния ъгъл е изградено през 2006 г. На южната стена на харима се намира михрабът, който е с полу елипсовидна форма.

Джамията е с четирикатен покрив, който е покрит с керемиди. Част от харима е покрит с вътрешен купол, който стъпва върху четири дървени колони, а останалата част на тавана е дървена ламперия. Този тип „слепи” куполи са известни като бадади. Джамии с аналогични кубета са известни от цялата територия на Османската империя – Ески джамии при Буланджак (Şahin, 2013, pp. 76–77), Хаджи Хюсеин джамии в Гиресун (Şahin, 2013, pp. 77–78), Тамзара махаллеси джамии в Шебинкарахисар (Şahin, 2013, pp. 80–81), Биллур джами при Сивас (Şahin, 2013, p. 87), Чаршъ джамии в Архави (Aytekin, 1999, p. 23), Ески

Мюфту джамии в Денизли (Çevrimli, 2017, p. 195), Чаршъ джамии при Чиврил (Çevrimli, 2017, p. 196), датирани в периода втората половина на XIX – началото на XX в.

Над входа на сон джемаат йери се намира надпис от 1211 г. по Хиджра (1796–1797), който е за ремонта на джамията, извършен със средства на Салих Абдюлгаффир. Имайки предвид дата на ремонта на джамията може да предположим, че е с по-ранна датировка и вероятно датира от XVII или началото на XVIII в. Вероятно „слепият купол” е построен в края на XVIII в. по време на ремонта.

Джамията при село Пелин, община Крумовград

Старото име на селото е Карабили. В селото се намира една джамия, която е била построена от Къллзаде Сеййид Вели Ефенди. Сградата има правоъгълен план с дължина 19,60 м и ширина 12,40 м. Изградена е от обработени каменни блокове споени с хоросан. От север има сон джемаат йери, който първоначално е бил открит, но по-късно е бил затворен със стени. На южната и западната стени се намират два реда прозорци с правоъгълна и кръгла форма. Входът на джамията е от север. Таванът на харима е плосък, изграден от съвременни плоскости и се поддържа от два реда дървени колони. На южната стена се намира михрабната ниша с полуелипсоидна форма.

Над входа на джамията се намира мраморна плоча с правоъгълна форма с четириредов надпис на арабица и на османски език от 1216 г. по Хиджра (1801–1802), посочваща годината на построяване.

Джамията при село Нановица, община Момчилград

Джамията е била основно ремонтирана през 2016 г. и изгубила първоначалните си архитектурни особености. Изградена е от ломени и обработени каменни блокове, които са споени с хоросан. Сградата има правоъгълен план с четирикатен покрив с керемиди. На всички фасади има прозорци с правоъгълни форми, на два реда. Има сон джемаат йери, който е бил отворен, но по-късно е бил закрит и приобщен към харима. Има едно минаре с цилиндрично гъвде. Интересно е, че минарето няма задължителните каиде и пабуч. Има едно шерифе с кръгла форма.

Над входа се намира мраморна плоча с правоъгълна форма с пет реда текст на арабица и на османски език:

[1] ‘Alī ağazade İbrâhim ağanın ‘iffet-i tab’ın

[2] bu hayr-i a’zamaza sa’y-i beliğieyledi imâ[.]

[3] İdüb harf hem tefik zebâni İle el-hakk

[4] yerde mescid-i zîbâ-[yi] mücedded eyledi inşâ[.]

[5] Sene 1268[.]

Превод:

[2] Дейната грижа

[1] на добродетелността на характера на ‘Али агазаде Ибрахим ага.

[2] Даде знак за това най-голямо благодеяние[.]

[3] Действително[,] говорейки дори с езика на получилия Божията помощ[.]

[4] построи на земята на нова красива [малка] джамия[.]

[5] 1268 година[.] (Venedikova, 1991, pp. 217-218).

Според строителният надпис джамията е била построена от Ибрахим ага, син на Али ага през 1268 г. по Хиджра (1851–1852 г.; Venedikova, 1991, p. 28).

Изследваните джамии в Източните Родопи не се различават от тези, които се намират в другите провинции на Османската империя и са характерни предствители на провинциалната култова архитектура. Носят всички белези и ново въведения в османската архитектура след XVII в. – кръгли прозорци, „слепи” куполи и други. Липсват сгради с куполи. Всички документирани сгради са със скатен покрив, които са покрити керемиди, а някои първоначално били с каменно покритие (тикли). Голяма част от сградите са били ремонтирани през последните десетилетия и са изгубили първоначалните си архитектурни характеристики. При голяма част от джамиите липсват минарета, а при някои са изградени със съвременни материали.

Документираните култови сгради от Източните Родопи допринасят за османската архитектура в българските земи.

REFERENCES:

- Aytekin, O. (1999). *Osman, Artvin'deki Mimari Eserler (Ortaçağ'dan Osmanlı Dönemi Sonuna Kadar)*. Ankara.
- Ayverdi, E. (2000). *Avrupa'da Osmanlı Mimari Eserleri. Bulgaristan, Yunanistan, Arnavudluk*. IV, İstanbul.
- Balkanlı, A. (1986). *Şarki Rumeli ve Buradaki Türkler*. Ankara.
- Balkanski, Iv. (1983). Srednovjekovното selishte i nekropol pri selo Tatul. – *Izvestia na muzeite v Yuzhna Bulgaria*, IX, 87–97. [Балкански, Ив. (1983). Средновековното селище и некропол при село Татул. – *Известия на музеите в Южна България*, 9, 87–97].
- Bayram, S. (1988). Bulgaristan'daki Türk Vakıfları ve Vakıf Abideleri. – *Vakıflar Dergisi*, XX, 1988.
- Çakmak, C. (2002). *Tire hamaları*. Ankara.
- Çalık, İ., A. Bayraktar., T. Türker (2016). Tarihi Ahşap Çatılı Yiğma Taş Camilerin Deneysel Dinamik Karakteristikleri. – *Vakıflar Dergisi*, Sayı 47, 193–195.

- Çevrimli, N. (2017). Denizli ve Çevresinde Yer Alan Bazı Câmilerin Yapı Elemanlarının Değerlendirmesi. – *Vakıflar Dergisi*, 47.
- Çınar, S. (2012). Cephe Bezemeleri ile Öne Çıkan Bir Grup Erzurum Evi. – *Uluslararası Sosyal Araştırmalar Dergisi*, C. 5, S. 22.
- Damyantov, N. (1986). Srednovekovni nekropoli v Srednite Rodopi. – *Muzei i pametnitsi na kulturata*. 4, 23–27. [Дамянов, Н. (1986). Средновековни некрополи в Средните Родопи. – *Музеи и паметници на културата*. 4, 23–27].
- Elsie, R. (2019). *The Albanian Bektashi History and Culture of a Dervish Order in the Balkans*. London.
- Eyice, S. (1963). İlk Osmanlı Devrinin Dinî-İçtimaî Bir Müessesesi: Zâviyeli Câmiler. – *İFM*, 23.
- Gadzhanov, D. (1909). Patuvane na Evlia Chelebi iz balgarskite zemi prez srednata na XVII vek. – *Periodichesko spisanie na Balgarskoto knizhovno druzhestvo v Sofia*. LXX. Godishnina XXI, Plovdiv. Nr. Danov, 639–724. [Гаджанов, Д. (1909). Пътуване на Евлия Челеби из българските земи през средата на XVII век. – *Периодическо списание на Българското книжовно дружество в София*. LXX. Годишнина XXI, Пловдив. Хр. Г. Данов, 639–724].
- Genova, Zl. (1988). Arheologicheski razkopki na kasnosrednovekoven nekropol pri selo Vladimirovtsi. – *Istoriko-demografski protsesi v Razgradskia kray*. Razgrad, 105 – 110. [Генова, Зл. (1988). Археологически разкопки на късносредновековен nekropol при село Владимировци. – *Историко-демографски процеси в Разградския край*. Разград, 105–110].
- Georgieva, S. (1965). Srednovekovni nekropoli ot Rodopite. – *Rodopski sbornik*. 1, 131–138. [Георгиева, С. (1965). Средновековни некрополи от Родопите. – *Родопски сборник*. 1, 131–138].
- Güleç, İ. (2018). *Bulgaristan'ın Manevi Bekçileri*. İstanbul.
- Gür, Durmus, A. Nazlı. (2013). Anadolu Kültüründe Nazar ve Nazarlıklar: Safranbolu Örneği. – *Tarih Kültür ve Sanat Araştırmaları Dergisi*, S. 2.
- Güray, B. (2009). *Bulgaristan – Haskovo (Hasköy) ve Çevresindeki Osmanlı Yapıları*. Edirne.
- Harbova, M. (1999). *Tri harama tri. Edna zemya, narichana balgarska*. Sofia. [Харбова, М. (1999). *Три харама три. Една земя, наричана българска*. София].
- İbrahimgil, M., H. Keleş (2016). *Bulgaristan'da Osmanlı Dönemi Vakıf Eserleri Envanteri*. İstanbul.
- İbrahimgil, M., N. Konuk (2006). *Kosova'da Osmanlı Mimarî Eserleri*. Ankara.
- Ivanov, R. (2018). Dzhami-i Sherif-i Atik (Starata dzamia) v Haskovo. – *Plovdivski istoricheski forum*. 2, 33–38. [Иванов, Р. (2018). Джами-и

Шериф-и Атик (Старата джамия) в Хасково. – *Пловдивски исторически форум*, 2, 33–38].

Ivanov, R. (2018). Osmanskite tuhleni minareta ot Bulgaria. – *Arheologicheski horizonti. Sbornik v chest na 70 – godishninata na dots. Ivan Dzhambov*. Plovdiv, 216 – 228. [Иванов, Р. (2018). Османските тухлени минарета от България. – *Археологически хоризонти. Сборник в чест на 70-годишнината на доц. д-р Иван Джамбов*. Пловдив, 216–228].

Ivanov, R. (2018). *Rannoosmanskata kultova arhitektura (XIV–XV v.)*. Magistarska teza. [Иванов, Р. (2018). *Ранноосманската култова архитектура (XIV–XV в.)*. Магистърска теза].

Kaleva, R. (2006). Dzhamiyata v Kazanlak. – *Obshtestveni i religiozni sgradi (XV–XIX vek)*, Karlovo. [Калева, Р. (2006). Джамията в Казанлък. – *Обществени и религиозни сгради (XV–XIX век)*, Карлово. 125–131].

Karpuz, H. (1993). *Rize*. Ankara.

Kiel, M. (1980). *Sarı Saltuk ve Erken Bektaşilik Üzerine Notlar. Türk Dünyası Araştırmaları*. Ankara, S. 9, 25–36.

Kiel, M. (2016). Eğridere Palankası. – *İslâm Ansiklopedisi*, EK-1, 393.

Kiyil, M. (2017a). Nyakoi rannoosmanski pametnitsi v Balgarska Trakia. – *Bulgaria pod osmanska vlast*. Sofia, 461–463. [Кийл, М. (2017а). Някои ранноосмански паметници в Българска Тракия. – *България под османска власт*. София, 461–463].

Kiyil, M. (2017b). Razprostranenie na islyama v balgarskoto selo prez osmanskata epoha (XV–XVIII): kolonizatsia i islyamizatsia. – *Bulgaria pod osmanska vlast*. Sofia. [Кийл, М. (2017b). Разпространението на исляма в българското село през османската епоха (XV–XVIII): колонизация и ислямизация. – *България под османска власт*. София].

Konakliev, A. (1987). Arheologicheski razkopki na srednovekoven nekropol v selo Cherkovna. – *Nalaganeto na islyama v Targovishtkia kray*. Targovishte, 79–84. [Конаклиев, А. (1987). Археологически разкопки на късносредновековен некропол в с. Черковна. – *Налагането на исляма в Търговищкия край*. Търговище, 79–84].

Kulov, G. (1979). *Krumovgrad. Arheologicheski pametnitsi*. Sofia. [Кулов, Г. (1979). Крумовград. Археологически паметници. София].

Kulov, G. (1988). Demografski protsesi v zemite na Karzhaliysko prez rannite vekove na osmanskoto igo v svetlinata na arheologicheskite otkritia. – *Demografski i etnosotsialni problemi v Iztochnite Rodopi*. [Кулов, Г. (1988). Демографски процеси в земите на Кържалийско през ранните векове на османското иго в светлината на археологическите открития. – *Демографски и етносоциални проблеми в Източните Родопи*].

Manova, M. (1969). Srednovekoven nekropol kray Zlatograd. – *Rodopski sbornik*, 2, 213–224. [Манова, М. (1969). Средновековен некропол край Златоград. – *Родопски сборник*, 2, 213–224].

- Melamed, K. (1987). Prouchvaniyata na arheologicheskia obekt „Tsarkoven rid” v zemlishteto na s. Nova mahala, Pazardzhishko, prez 1986 g. – *Minalo, bit i kultura na naselenieto ot Zapadnite Rodopi*. Pazardzhik, 24–32. [Меламед, К. (1987). Проучванията на археологическия обект „Църковен рид” в землището на с. Нова махала, Пазарджишко, през 1986 г. – *Минало, бит и култура на населението от Западните Родопи*. Пазарджик, 24–32].
- Mikov, L. (1996). Alianski grobnitsi v Iztochnite Rodopi. – *Balgarski folklor*, kn. 3–4, 49–50. [Миков, Л. (1996). Алиански гробници в Източните Родопи. – *Български фолклор*, кн. 3–4, 49–50].
- Mikov, L. (1999). Kasnata kultova arhitektura na heterodoksnite myuslyumani v Bulgaria (zhenski i smeseni tyurbeta ot XIX–XX v.) – *Islyam i kultura. Sadbata na myusyulmanskite obshtnosti na Balkanite. Izsledvania*. S., 52–91. [Миков, Л. (1999). Късната култова архитектура на хетеродоксните мюсюлмани в България (женски и смесени тюрбета от XIX–XX в. – *Ислям и култура. Съдбата на мюсюлманските общности на Балканите. Изследвания*. С., 52–91].
- Mikov, L. (2005). *Izkustvo na heterodoksalnite myusyulmani v Bulgaria*. Sofia. [Миков, Л. (2005). *Изкуство на хетеродоксалните мюсюлмани в България*. София].
- Önge, A. (1995). *Anadolu’da XII–XIII. Yüzyıl Türk Hamamları*. Ankara.
- Özer, M. (2006). *Üsküp’te Türk Mimarisi (XIV–XIX Yüzyıl)*. Ankara.
- Petrunova, B. (1998). Nekropolite ot XV–XVII v. kato iztochnik za praktikuvaneto na obredite protiv prevaplashtavane. – *Konfesia i folklor*. [Петрунова, Б. (1998). Некрополите от XV–XVII в. като източник за практикуването на обредите против превъплъщаване. – *Конфесия и фолклор*].
- Reyhanlıt, T. (1969–1970). Bali Bey Camii, Yenişehir. – *Sanat Tarihi Yıllığı*, III, 17–31.
- Şahin, M. (2013). *Giresun İlindeki Bağdadi Kubbeli Camiler*, Türkiye Bilimler Akademisi Kültür Enventeri Dergisi, 11.
- Stoyanova-Serafimova, D. (1981). *Srednovekoven nekropol pri s. Tuhovishte*. Sofia. [Стойанова-Серафимова, Д. (1981). *Средновековен некропол при с. Туховище*. София].
- Tanman, M. (1996). Gedik Paşa Külliyesi. – *İslâm Ansiklopedisi*, 545.
- Turski izvori za balgarskata istoria*. (1986). Sofia, VII, 236–239. [*Турски извори за българската история*. (1986). София, VII, 236–239].
- Türkiye’de Vakıf Abideleri ve Eski Eserler*. (1983). Ankara, I.
- Vakıflar Genel Müdürlüğü Arşivi*, Defter No 175, s. 362, s. 2942.
- Vaklinova, M. (1971). *Arheologicheski dannii za narodnostnata prinadlezhnost na rodopskoto naselenie*. S. [Ваклинова, М. (1971).

Археологически данни за народностната принадлежност на родопското население. Смолян].

Venedikova, K. (1987). Za lichnoto v epigrafските pametnitsi ot osmansko vreme i tyahното znachenie kato istoricheski izvor. – *Lichnite dokumenti kato istoricheski izvor.* Sofia, 177–198. [Венедикова, К. (1987). За личното в епиграфските паметници от османско време и тяхното значение като исторически извор. – Личните документи като исторически извор. С., 177–198].

Venedikova, K. (1988). Kam demografските i etnicheski harakteristiki na Iztochnite Rodopi po dannii na epigrafските pametnitsi. – *Demografски i etnosotsialni problem na Iztochnite Rodopi.* Sofia, 77–89. [Венедикова, К. (1988). Към демографската и етническа характеристика на Източните Родопи по данни на епиграфските паметници. – *Демографски и етносоциални проблеми в Източните Родопи.* София, 77–89].

Venedikova, K. (1991). Epigrafски pametnici v Rodopite ot osmansko vreme – *Pomoshtni istoricheski distsiplini*, 5, 198–224. [Венедикова, К. (1991). Епиграфски паметници в Родопите от османско време. – *Помощни исторически дисциплини*, 5, 198–224].

Venedikova, K. (1998). Selo Dushinkovo (Djanbashli), Dzhebelsko. Tyurbe (grobniца) na Ishak Dede s nadgroben pametnik ot 1218 g. (23.IV.1803 – 11.IV.1804 г. sl. Hr.). – *Rhodorica*. 1, 151–163. [Венедикова, К. (1998). Село Душинково (Джанбашлъ), Джебелско. Тюрбе (гробница) на Исхак Деде с надгробен надпис от 1218 г. (23.IV.1803 – 11.IV.1804 г. сл. Хр.). – *Rhodorica*. 1, 151–163].

Venedikova, K. (2001a). Islyamat v rayona na selo Chiflik v Iztochnite Rodopi (vaz osnovi na dannii ot epigrafските pametnici). – *Perperек*. I, 60–79. [Венедикова, К. (2001a). Ислямът в района на село Чифлик в Източните Родопи (въз основа на данни от епиграфските паметници). – *Перперек*. I, 60–79].

Venedikova, K. (2001b). Arhitektite spored izvorite. – *Kulturni vzaimootnoshenia na Balkanite i turskata arhitektura.* Mejdunaroden simpozium. Sbornik dokladi. Ankara, 772–779. [Венедикова, К. (2001b). Архитектите според изворите. – *Културни взаимоотношения на Балканите и турската архитектура.* Международен симпозиум. Сборник от доклади. Анкара, 772–779].

Venedikova, K. (2002). Kam istoriata na Gorna krepost v Iztochnite Rodopi (po Dannii ot epigrafските pametnitsi na arabsko pismo). – *Rhodorica*. 1–2, 231–249. [Венедикова, К. (2002). Към историята на село Горна крепост в Източните Родопи (По данни от епиграфските паметници на арабско писмо). – *Rhodorica*. 1–2, 231–249].

Venedikova, K. (2003). Nadgrobna plocha na sin na enichar ot s. Velikdenche, Kirdjalisko. – *Numizmatika i epigrafika*. 1, 237–239.

- [Венедикова, К. (2003). Надгробна плоча на син на еничар от с. Великденче, Кърджалийско. – *Нумизматика и епиграфика*. 1, 237–239].
- Venedikova, K. (2004). Nadpisi ot Arheologicheski muzei i vrzkata im s drugi pametnitsi ot drugi rayoni. – *Numizmatika, sfragistika i epigrafika*. 1, 205–214. [Венедикова, К. (2004). Надписи от Археологически музей и връзката им с паметници от други райони. – *Нумизматика, сфрагистика и епиграфика*. 1, 205–214].
- Venedikova, K. (2010). *Nadpisi na Alianskoto naselenie v rayona na grad Kardzhali*. Sofia. [Венедикова, К. (2010). *Надписи на Алианското население в района на град Кърджали*. София].
- Venedikova, K. (2017). *Epigrafski pametnitsi ot osmansko vreme*. Sofia. [Венедикова, К. (2017). *Епиграфски паметници от османско време*. София].
- Yıldız, Ş. (2008). Eğridere ve Ömerler'de (Bulgaristan'da) Bilinmeyen İki cami. – *Sanat Tarihi Dergisi*, 27.
- Zillioğlu, M. (1984). *Evliya Çelebi*. Seyahatname. İstanbul.

Correspondence address:

Rumen Ivanov

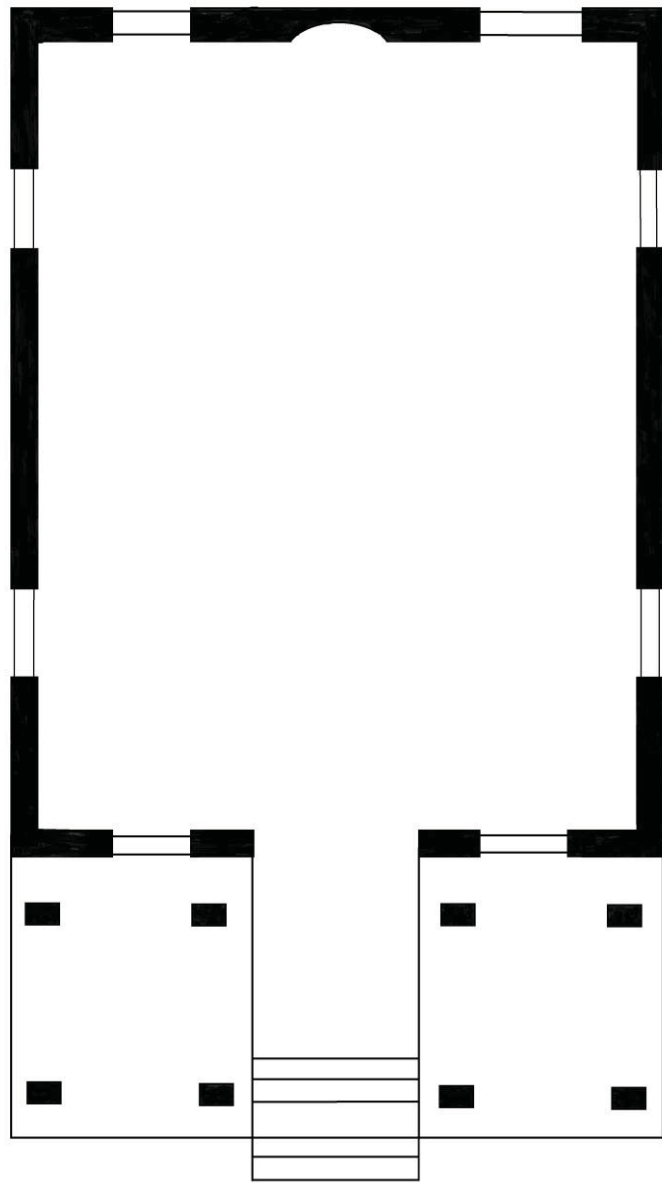
133, Peshtersko shoes Blvd. 4000 Plovdiv

Tel.: (+ 359) 877746886

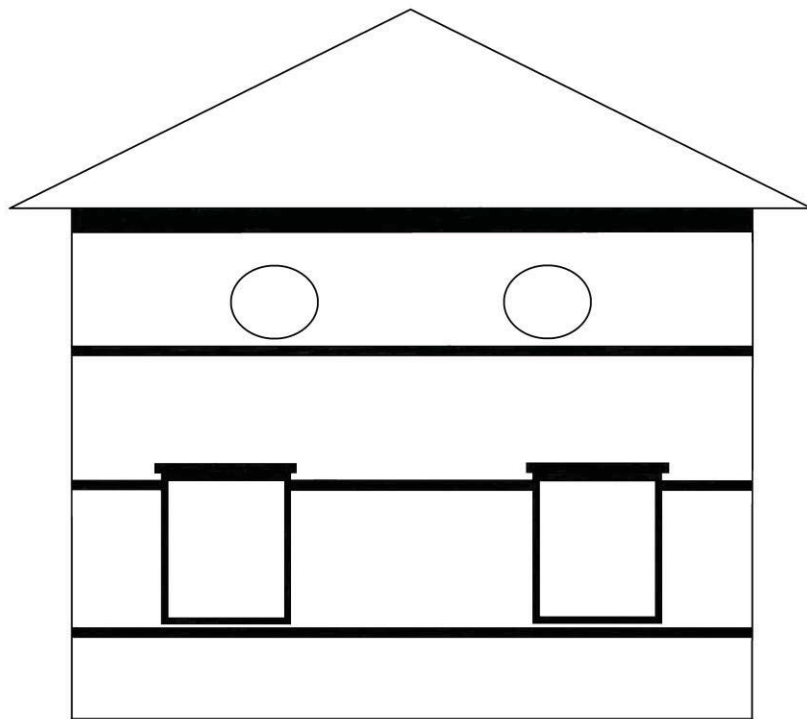
E-mail: rum_ros@abv.bg



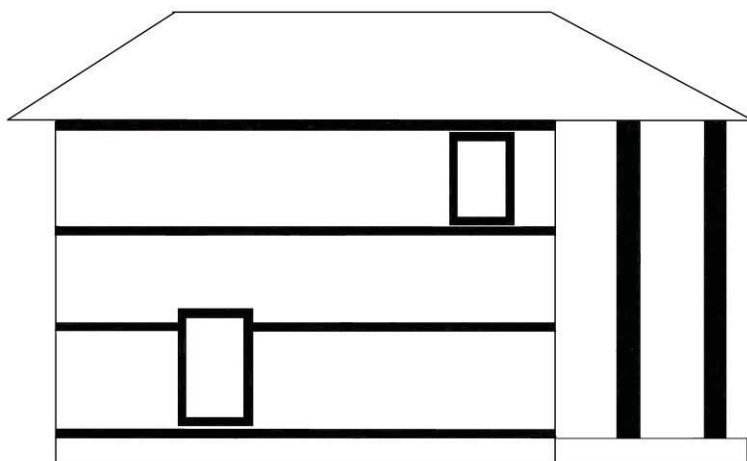
Обр. 1. Джамията при село Чифлик, община Кърджали.



Обр. 2. План на джамията при село Чифлик, община Кърджали.



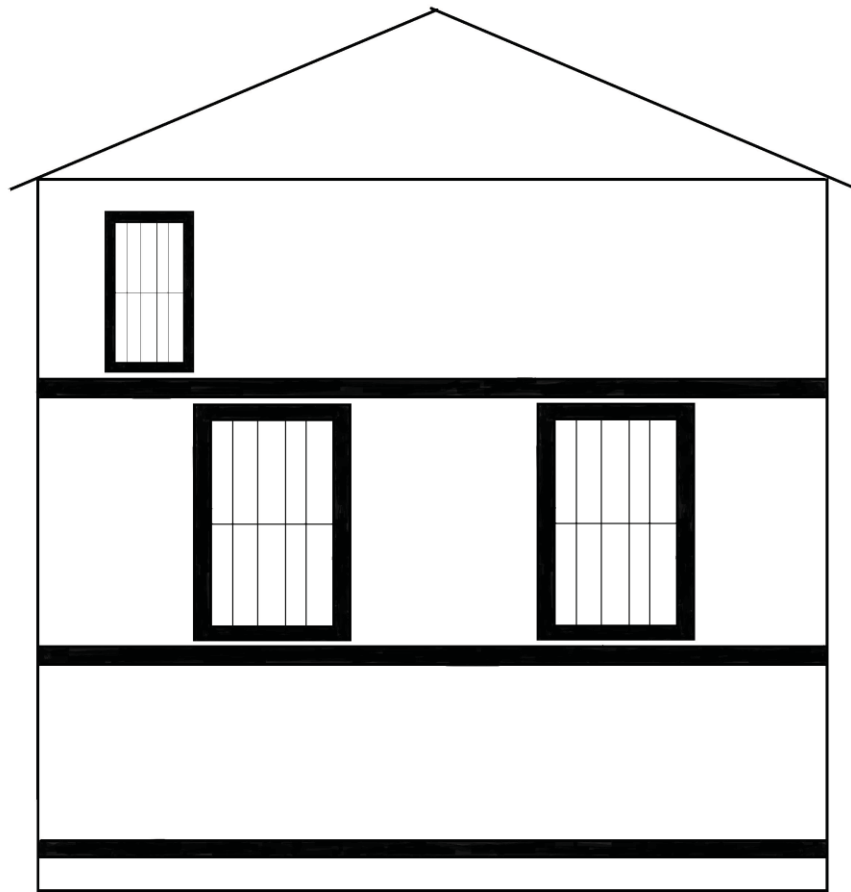
Обр. 3. Южната фасада на джамията при село Чифлик, община Кърджали.



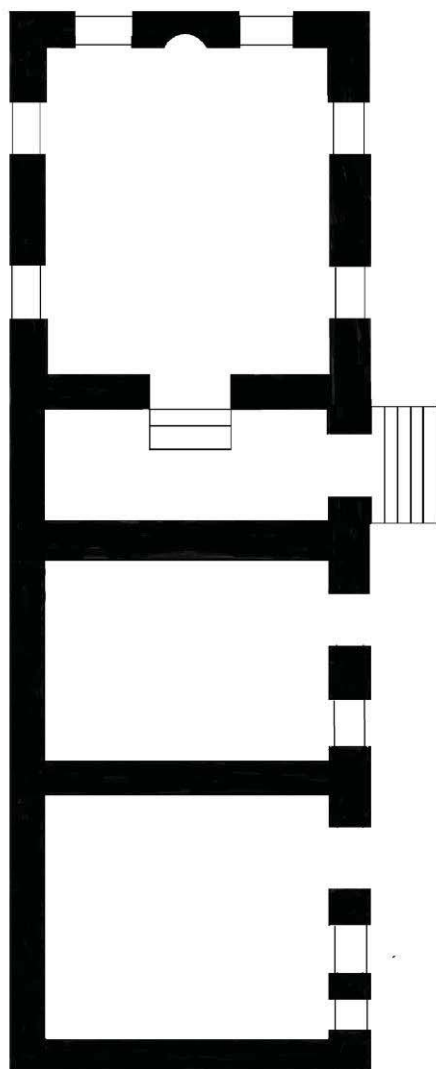
Обр. 4 Джамята при село Чифлик, община Кържали – поглед от изток.



Обр. 5. Джамята при село Гълъбец, община Хасково.



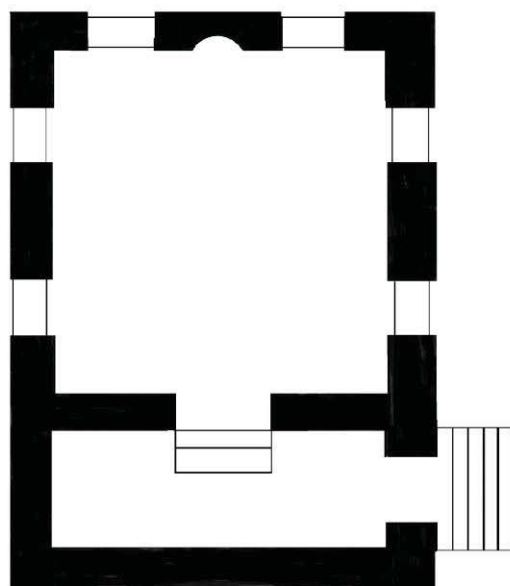
Обр. 6. Джамята при село Гълъбец, община Хасково – поглед от юг.



Обр. 7. План на джамията и мектеб при село Гълъбец, община Хасково.



Обр. 8. Строителният надпис на джамията при село Гълъбец, община Хасково.



Обр. 9. Първи строителен период на джамията при село Гълъбец, община Хасково преди построяването на мектеба.